

令和 6 年度

西中十七



諫早市立西諫早中学校

住 所
電 話
F A X
ホームページ

〒854-0075 長崎県諫早市馬渡町 4 番地

0957 (26) 0694 (代表)

0957 (25) 2789

<http://www.isahaya-snet.ed.jp/school/jh-nishiisahaya/>

『西中ナビ（西凌雲）』とは

「西中ナビ（西凌雲）」は、西諫早中学校の生徒・保護者のためのガイドブックです。西諫早中学校の教育や学校生活などの基本的なことを共通理解できるように1冊にまとめたものです。



西諫早中学校の生徒が、3年間の学校生活を充実させて、西中卒業生としての誇りをもって卒業というゴールに到達できるよう道案内するのが、この「西中ナビ（西凌雲）」です。

また、「西凌雲」とは、西諫早中学校の生徒が高い志をもって、何事にも取り組む姿を、凌雲（雲をしのぐほど高いさま）という言葉で表したものです。

生徒・保護者・教職員がいっそうの信頼関係を築くために「西中ナビ（西凌雲）」をとおして、西諫早中学校の教育活動についてご理解いただきたいと思います。

『西中ナビ（西凌雲）』の使い方

「西中ナビ（西凌雲）」には、本校の教育内容や学校生活について、基本的なことを載せています。まずは、新入生とその保護者を対象とした「新入生説明会」でお配りします。日頃、お尋ねになりたいことなどがあつたときは、この「西中ナビ（西凌雲）」を見ながら話ができれば、双方がよりよく理解できると思います。また、授業参観や育友会活動などでも活用していただければと思います。

ご家庭では、いつでも、誰でも見る事ができる場所に置き、本校のことを知っていただくためにも、時々目をとおしていただければ幸いです。

「西中ナビ（西凌雲）」は、毎年、みなさんの声をもとに改善していきたいと考えています。

「こんなところが役に立った」

「こんな使い方ができる」

「こんな情報があつたらと思う」など、みなさんの感想などをお寄せください。



中学校を卒業するまでに身につけること

中学校は、小学校の学習を基礎にして『大人』『社会人』になるための学習をする所です。“学習”といってもいろんな学習があって、国語や社会、数学などの『教科』の学習もあれば、生徒会活動や学級活動というような『自治』の学習もあります。

また、みんなで同じ校舎、同じ教室で過ごしていく中で『共同生活』という学習もしていきます。そして、卒業後どんな方向に進むかとか、どんな大人になって、何を大切に生きていくのかということ、自ら進んで考え、歩む道を自分で選び、選んだことに責任を持つという『生き方』の学習もします。他にも、豊かな人間性や社会性、より高い学力や体力、気力、そして行動力を身につけるための学習を、この3年間でしていきます。

嬉しいことや楽しいことがたくさんあります。しかし反対に苦しいこと、悲しいこと、悔しいことももちろんあります。そして、一生懸命に取り組んだならば、感動することもたくさん経験できます。そんないろいろなことがあるから、中学校生活は楽しくて、大きく成長できるのです。ですから自分から求めていろんな事に挑戦することが大切です。たくさん体験して、たくさん活動して、たくさん心を動かして、たくさん人と心を通わせてください。そして、思いやりの心を育て、自覚と誇りを持つとともに、自分の行動に責任を持ち、自分の足でしっかり歩ける「生きる力」を持った大人・社会人になるために、一緒に歩んでいきましょう。



目 次

内 容	ページ番号
1 校章	4
2 校訓	4
3 校歌	4
4 西諫早中学校の教育	5
5 中学校の授業と授業の受け方	6
6 中学校の生活	7～11
7 通信端末機の使用について	12
8 学校からの配布物について	12
9 欠席や遅刻、早退について	13
10 けがをしたり病気になったりしたときは	13
11 出席停止になる主な学校感染症	14
12 自然災害時の対応について	15～16
13 生徒会活動	17～19
14 ワンストップ挨拶	20
15 無言清掃	20
16 部活動	21～22
17 自転車通学	23～24
18 育友会活動	25
19 転出（転校）の手続き	26
20 悩み等の相談について	27～28
21 施設及び校舎教室配置図（令和5年度）	29
22 主な行事予定	30
23 制服などの購入品について	31～32

1 校章



昭和25年制定

諫早市の旧市章を基調にして考案されたものである。
旧市章は、「イ」を3つ外向きに配し、全体を「早」の字に形取り、「イ・三・早」としたものである。また、昔、諫早のお城は、「かめ」のお城と呼ばれていた。そのことにちなんで、万年の長寿をうたわれる「かめ」が3匹集まった形を表し、諫早の堅実でたゆみない発展を象徴している。

この由緒正しい市章を基調として外側に3つのペン先を外向きに配し、知育・徳育・体育の調和のとれた向学の志をもってなお外に向かって伸びようとする西諫早中学校の生徒を象徴したものである。

2 校訓

勤
勉

責
任

躍
動

3 校歌

西諫早中学校 校歌

作詞 山尾 軍治
作曲 西川マサ子

一 紫雲たなびく 雲仙の
かげさす海の 有明に
文化の潮 みつるとき
今こそくまん 共々に

二 仰げば清き 多良の峰
希望に明るく 高砂子の
緑の丘に きそいつつ
理想を高く うちたてん

三 真理ひそむる 琴の湖
さぐり究めて たゆみなく
学びの道を 一筋に
若き力を 伸ばさなん

4 西諫早中学校の教育

令和5年度 諫早市立西諫早中学校学校経営方針

- 校 訓
- 「躍動」 考え、明るく活力のある生徒 ……協働して
 - 「責任」 自立し他者に依存しない生徒 ……主体的に
 - 「勤勉」 心身共に健康で我慢強く学ぶ生徒 ……自ら学び

- 教育目標 「 自ら学び、協働して、主体的に取り組む生徒を育てる 」

スローガン ～未来を主体的に創造しよう～

(3つの働—協働・実働・主導) (3つの化—新化・進化・深化)

実践指針：「(心に) 届く、響く、残る、そして繋ぐ」

(PDCA=協働) の一連の取組を通して

- 「届く、響く、残る、そして繋ぐ」実践のための5つの合い(愛)

=学びの中でのあきらめない生徒の姿

「学び合い、磨き合い、認め合い、支え合い、励まし合い」(全教育課程の中で)

【生徒像】

- 1 考え、明るく活力のある生徒
- 2 自立し他者に依存しない生徒
- 3 心身共に健康で我慢強く学ぶ生徒

【学校像】

- 1 生徒が喜んで登校したいと思う学校
- 2 明るい挨拶が響き合う生き生きとした学校
- 3 家庭や地域に信頼され、貢献する学校

【教師像】

- 1 教科指導の充実
- 2 道徳教育の充実
- 3 特別活動の充実
- 4 総合的な学習の時間の充実
- 5 生徒指導の充実（生徒理解の場を生む・育む 生徒理解は進行形）
- 6 特別支援教育の充実（すべての生徒のために＝5つの合い）
- 7 家庭・地域との連携強化（＝地域の中にある学校づくり）

5 中学校の授業と授業の受け方

(1) 学習する教科等（1年生の例）

教科	週時数	教科	週時数	教科	週時数
国語	4	社会	3	数学	4
理科	3	音楽	1.3	美術	1.3
保健体育	3	技術・家庭	2	英語	4
道徳	1	学活	1	総合	1.4

(2) 日課表（週当たり1コマ50分の29コマの授業を行います。）

	A日課(月・金)	B日課(火・木)	C日課(水)
諸活動	8:10 ~ 8:15		
朝読書	8:15 ~ 8:25		8:15 ~ 8:25
短学活	8:25 ~ 8:30	8:15 ~ 8:20	8:25 ~ 8:30
1校時	8:40 ~ 9:30	8:30 ~ 9:20	8:40 ~ 9:30
2校時	9:40 ~ 10:30	9:30 ~ 10:20	9:40 ~ 10:30
3校時	10:40 ~ 11:30	10:30 ~ 11:20	10:40 ~ 11:30
4校時	11:40 ~ 12:30	11:30 ~ 12:20	11:40 ~ 12:30
給食	12:30 ~ 13:00	12:20 ~ 12:50	12:30 ~ 13:00
片付け	13:00 ~ 13:05	12:50 ~ 12:55	13:00 ~ 13:05
休憩	13:05 ~ 13:50	12:55 ~ 13:40	13:05 ~ 13:50
5校時	13:50 ~ 14:40	13:40 ~ 14:30	13:50 ~ 14:40
6校時	14:50 ~ 15:40	14:40 ~ 15:30	
清掃	15:45 ~ 15:55		14:45 ~ 14:55
短学活	16:00 ~ 16:10	15:35 ~ 15:45	15:00 ~ 15:10

(3) 2分前着席、1分前黙想の取組

西諫早中では、落ち着いて学習に取り組むために、2分前着席、1分前黙想の取組を行っています。チャイムが鳴る2分前には自席に着席し、学習道具を整えます。そして、1分前になったら全員が黙想し、授業に向けて気持ちを落ち着け、集中力を高めます。そして、チャイムと同時にあいさつをして授業が始まります。

(4) その他

6 中学校の生活

1) 時刻について

- (1) 8：15から朝読書が始められるように、8：10までには登校する。
※8：15以降に教室に入室した場合は、遅刻とする。
- (2) 朝読書を静かに行う。
- (3) 昼食時間（給食時間）の開始～終了を守る。
- (4) 下校時刻はA日課16：15頃、B日課15：50頃、C日課15：15頃
予定がない場合は、速やかに下校する。部活動生はすぐに着替えて部活動へ移動する。
- (5) 遅刻、早退、欠席、忌引のときは、必ず保護者から学校へ連絡する。（8：00までに連絡）
- (6) 無断で校地外に出ない。原則として忘れ物でも校地外には出られない。

2) 通学について

- (1) 登下校の際は、交通規則を守る。
- (2) 自転車での通学は、自転車通学規定、自転車通学生心得及び追加罰則規定に従う。
- (3) 登下校のときは店などに立ち寄ったり、飲食したりしない。（部活動も同様）
- (4) 自動車における保護者の送迎は、特別な事情がない限りは原則行わない。
※けが等のため自家用車で校内での送迎を希望する場合は、事前に連絡をすること。

3) 学用品等について

- (1) 所持品には必ず名前を記入する。
- (2) 通学バッグは学校指定のものとする。通学バッグや補助バッグ等を目印となるキーホルダーなどつける場合は、私物と判断できる数に抑える。（防犯ブザーも可。）
- (3) 学習に不必要なものは持参しない。
※はさみ、カッターナイフ等の刃物（危険物）の持ち込みは禁止する。
- (4) 不必要なお金や財布、貴重品（腕時計など）は持ち込まない。
※スマートフォン、タブレット等の通信機器の持ち込みがあった場合は、学校で一時預かり、保護者に直接返却する。
- (5) 公共物を大切にす。破損した場合は学校に申し出る。

4) 服装、容儀について

項目	令和4年度入学生 (3年生)	令和5・6年度入学生 (1・2年生)
登下校	登校は、学校指定の制服とする（放課後、休業日を含む）。 ※ただし、休日の部活動を除く。	
ジャケット	・ジャケットは、学校指定の標準学生服またはセーラー服とする。※新制服のブレザーを購入しても良いが、その場合はスラックス及びスカートも、新制服を着用すること。	・ジャケットは、学校指定のブレザーとする。 ※兄弟や知人等から譲り受けた標準学生服やセーラー服の着用も可。

名札	名札は、必ずつけることとし、一番上にくるジャケットやシャツ、ベストの左胸の位置に縫いつけることとする。(ホック式も可)	
シャツ	<ul style="list-style-type: none"> ・シャツの下に着用する中着は、制服からはみ出さないものとし、シャツの外から透けて見えない派手でないものとする。 	
	<ul style="list-style-type: none"> ・学校指定のシャツ(校章入り)を着用すること。 ・シャツは、スラックスやスカートの中に入れて着用すること。 ※新制服のシャツを購入しても良い。その際、シャツの着用方法は、令和5年度入学生の規定に準ずる。 	<ul style="list-style-type: none"> ・学校指定のシャツ(青色の刺繍入り、校章入り)を着用すること。 ・洗い替え等のための、2枚目以降のシャツ購入については、市販のシャツでも可とする。その際、色は白とし、体型に合ったもので、ワンポイントまで可とする。 ・入学式や卒業式、始業式、終業式などの儀式的行事や学校が指定する日は、学校指定の刺繍入りシャツを着用すること。 ・ジャケットを着用する際は、シャツはスラックスやスカートの中に入れて着用すること。
		<p>【長袖シャツの場合】</p> <ul style="list-style-type: none"> ・スラックスやスカートの中に入れて着用すること。 <p>【半袖シャツの場合】</p> <ul style="list-style-type: none"> ・シャツは、スラックス又はスカートの中に入れるか、外に出して着用するかは、個人の判断とする。儀式的行事の際は、スラックス又はスカートの中に入れて参加すること。
スラックス	<ul style="list-style-type: none"> ・スラックスは脚の長さに合わせて着用し、極端に長すぎたり短すぎたりするものを着用しないこと。また、裾からはみ出したり、ずり下げたりして着用しないこと。 	
	<ul style="list-style-type: none"> ・学校指定のスラックス(黒色)を着用すること。 ※新制服のスラックスを購入しても良い。ただし、新制服のスラックスと旧型の標準学生服やセーラー服、シャツとの組合せは不可。 	<ul style="list-style-type: none"> ・学校指定のスラックス(紺色)を着用すること。 ※兄姉や知人等から譲り受けたスラックス(黒)の着用も可。ただし、その際のジャケットは、標準学生服を着用すること。
スカート	<ul style="list-style-type: none"> ・スカートは、気をつけの姿勢をして膝頭がかかる長さのものを着用すること。 	
	<ul style="list-style-type: none"> ・学校指定のスカートを着用すること。 ※新制服のスカートを購入しても良い。ただし、新制服のスカートと旧型のセーラー服やシャツとの組合せは不可。 	<ul style="list-style-type: none"> ・学校指定のスカート(紺色)を着用すること。 ※兄姉や知人等から譲り受けたスカート(黒)の着用も可。ただし、その際の上着は、セーラー服を着用すること。
ベスト	<ul style="list-style-type: none"> ・ベストの着用はなし。 	<ul style="list-style-type: none"> ・シャツの上には、ベストを着用しても良い。学校指定のベスト以外にも市販のものを着用しても良い。ただし、ベストの色は紺色とする。デザインはワンポイントのみ可。 ・ベストを着用する際は、シャツはスカートやスラックスの中に入れること。

ベルト	<ul style="list-style-type: none"> ・ベルトの色は、黒・紺・茶とする。ベルトの幅は、3センチ前後で、穴が多いものや編み込み等があるものなどは使用しないこと。 ・ベルトは、ウエスト(腰骨の上)で締めること。
通学靴	<ul style="list-style-type: none"> ・通学靴は、学校指定の靴を使用すること。
その他	<ul style="list-style-type: none"> ・厳寒期には、スラックスを着用し、夏の暑い時期にスカートを着用するなど、時期や用途に応じて変えることも可。 ・靴下の色は、<u>白、黒、紺、灰色</u>とし、くるぶしが完全に隠れる長さのものを着用すること。ワンポイントは可とし、ライン入り、メッシュ、ルーズソックスなどは禁止。 ・衣替えは、気温等に応じて各自で調整すること。 ・タオルを首にかけたり、振り回したりしない。(ハンドタオルを使用する) ・兄弟から譲り受けた旧学制服(標準学生服、セーラー)についても使用できるものとする。※旧制服の使用については、令和7年度入学生まで可とする。

制服の組合せについて(○：組合せ可、×：組合せ不可)

項目		標準学生服(黒)	ブレザー(紺)	セーラー服(旧型)	スカート(旧型)	スカート(新型)	スラックス(旧型)	スラックス(新型)	夏用シャツ(旧型)	夏用ポロシャツ(新型)	長袖シャツ(新型)	ベスト
ジャケット	標準学生服(黒)				×	×	○	×	○	○	×	○※
	ブレザー(紺)				×	○	×	○	×	○	○	○
	セーラー服(旧型)				○	×	○	×	○	○	×	○※
スカート	スカート(旧型)	×	×	○					○	○	×	○※
	スカート(新型)	×	○	×					×	○	○	○
スラックス	スラックス(旧型)	○	×	×					○	○	×	○※
	スラックス(新型)	×	○	×					×	○	○	○
シャツ	夏用シャツ(旧型)	○	×	○	○	×	○	×				×
	夏用ポロシャツ(新型)	×	×	×	○	○	○	○				○
	長袖シャツ(新型)	×	○	×	×	○	×	○				○
ベスト(紺)		×	○	×	○※	○	○※	○	×	○	○	

※ポロシャツ(新型)着用時のみ可

○厳寒期の服装について

- ・女子のストッキング及びタイツ類はベージュまたは黒色で単色、無地とし、必ず靴下を着用すること。網タイツや柄物などファッション性が高いものは使用しない。
- ・旧制服(冬服)の中に着用するものは、白、黒、紺の派手でないものとし、袖、裾、襟等からはみ出さないようにする。また、フード付き、ハイネックは着用しない。
- ・新制服(冬服)の中には、セーター・カーディガン(黒や紺系の派手でないもの)の着用を認める。また、袖、襟、裾等からはみ出して着用しないこと。
- ・登下校時は、コートやカーディガン、マフラー、ネックウォーマー、手袋の着用を認めるが、色は黒や紺系の単色とする。※校舎内では着用せず、生徒玄関で脱着すること。マフラーは、極端に長いものなどは使用しないこと。また、着用の際は、顔が見えるようにすること。外庭等の野外掃除時には、原則着用禁止とするが、天候や本人の健康状態によっては、着用を認めることもある。
- ・厳寒期にカイロを持って来ることは構わないが、ポケット等に入れて使用し、外には出さないこと。投げて遊んだり、分解したりせず、使用後は、持ち帰って家庭で処分すること。
- ・スラックスのインナーの色は、黒、紺系の派手でないものとし、裾から出ないようにする。

○髪型について

- ・髪型は、学校生活に支障がなく、公的な場面(進学・就職を含む)においても通用する清潔感がある髪型とする。
- ・前髪は、目にかかったらピンで横にとめる。肩に髪がかかったらゴム(黒・紺)で結ぶ。
- ・髪の染色、脱色、パーマ等は原則として禁止する。
- ・ピアス、眉そり、化粧、マニキュア、整髪料、不要なピンなどについても禁止。

5) 特別教室等の使用方法について

- (1) 体育館を授業以外で使用する場合は、学校の許可を得ること。
- (2) 図書室・保健室の使用については担当の先生の指示に従うこと。

6) 届け出・許可が必要なもの

- (1) 欠席、遅刻、早退、登校後の外出の場合。
- (2) 下校時刻を過ぎて居残る場合。
- (3) 長期の旅行をする場合。
- (4) 事故、重病、入院、転校などの場合。
- (5) 校外活動(キャンプやクラス会などの催し物)を行う場合。
- (6) 学校の備品を借用する場合。
- (7) Chromebookを持ち帰る場合(1年時に3年間の許可を届け出る)。
- (8) アルバイトをする場合。原則禁止とするが、家庭の特別の事情がある場合は検討する。

7) 禁止事項

- (1) 万引、恐喝、喫煙、飲酒、賭博行為（ゲーム等）など法に触れる行為および、金品の貸し借り物品の売買・転売。
- (2) 自動車、バイク等の運転。
- (3) 保護者同伴ではない夜間外出、無断外泊。
- (4) 保護者同伴ではないゲームセンター、インターネットカフェ、カラオケボックス等への出入り。
- (5) 危険物の所持およびこれを本来の目的以外で使用する事。
（シンナー類、刃物、マッチ類、爆発物、エアガン、レーザーポインタ等）
- (6) 自転車の2人乗り、無灯火での走行、並列走行、ヘルメットなしでの運転等。
- (7) 使用禁止場所でのスケートボード、ローラースケート等。

8) 定期テスト等における不正行為について

- ・テストにおいて不正行為(カンニング)があった場合は、原則その教科を採点不能とする。
- ・対応については、管理職、学年職員、生徒指導主事、教科担当教諭、学級担任で協議する。

9) その他

- (1) 生徒の職員室への入室は個人情報保護の観点から認めない。
（礼儀をわきまえること。挨拶、言葉遣い。荷物は廊下に置く。）
- (2) 雨の日の昼休みに限って、教室内において、トランプ、将棋、オセロをしてもよい。
- (3) 夕方の下校で懐中電灯が必要な場合は、使用して良いが、それ以外の目的で使用してはならない。
- (4) 上履きを忘れてたり、足をけがしたりした場合は、学校のスリッパを借りることができる。
貸出しについては、職員室の先生の許可を得て、貸し出し簿に記入してから借用し、使用後は、返却すること。
- (5) 生徒用の椅子に、クッション等を置くことを希望する生徒には使用を認める。ただし、大きさは、1辺が45cm以下の正方形または直径が45cm以下のドーナツ型又は円形のもので椅子にくくり付けられるものであり、色は黒、紺、茶、グレーを基調とした派手でないものとする。キャラクターがついているものや、文字が書いてあるものなどは禁止。
- (6) 昼休みに運動場で活動する際、制服の上着を脱ぎたい場合は、中着の決まりを守っていれば認める。

7 西諫早中学校の家庭における通信端末機使用ルール(推奨)

- (1) 有料サイト、危険なサイトにアクセスしない。

守れなかった場合

保護者に預けて、フィルタリングをかけてもらう。

- (2) 悪口や個人情報、画像をネット上にのせない、知らない人とやりとりしない。

守れなかった場合

1回目 一定期間保護者に預ける。

2回目 解約などの対応を保護者に依頼する。

- (3) 21:00までには使用をやめ、21:30~10:00までは電源をオフにして保護者に預ける。

守れなかった場合

一定期間保護者に預ける。

- (4) 「ながら」使用をしない。勉強中、食事中は使用しない。

守れなかった場合

一定期間保護者に預け、スクリーンタイム等の管理アプリケーションを活用する。

- (5) 学校や部活動に持ち込まない。

守れなかった場合

1回目 一定期間保護者に預ける。

2回目 解約などの対応を保護者に依頼する。

8 学校からの配布物について

学校と家庭との連携を強くするためには、学校からの「お知らせ」や「連絡」等がご家庭に確実に伝わることと、保護者の「願い」や「悩み」等が学校に素早く伝わる必要があります。学校からのプリントは、帰宅時に食卓に出すなど、家庭内のルールを決めて、確実に時期を逃さず受け取ることができるようご配慮願います。

〈保護者向けの配布物の例〉

学校だより、学級通信、進路だより、保健だより、育友会の案内
費用納入のお願い、各種行事等の案内など

9 欠席や遅刻・早退について

- 学校を休んだり、遅刻や早退したりする時は、必ず保護者の方から、7時30分から8時の間に、学校や担任の先生へ連絡してください。

西諫早中学校の電話番号 26-0694

※その他 気になることがあったときは、悩まずご一報ください。

10 けがをしたり病気になったりしたときは

- けがをしたり、具合が悪くなったりしたときは、担任や教科担任の先生（または近くにいる生徒）に伝え、保健室で様子をみます。

- 病院への搬送が必要と判断したときは、保護者に連絡をして運んでもらいます。

- 学校の教育活動中や登下校（通常の道順）で起きたけがについては、年度初めに「日本スポーツ振興センターの災害給付制度」に加入していただき、手続きを行うことによって、医療費等が補助されます。補助内容については、手続きから2～3か月後に学校に通知されます。支払金は、口座振込または現金でお渡ししますので、そのときにお知らせします。

けがで病院にかかったときは、学校に知らせてください。

- 休日の部活動中の事故やけがについては、「日本スポーツ振興センターの災害給付制度」または「スポーツ安全保険」の手続きを行います。まず、部活動顧問にご相談ください。

1 1 出席停止になる主な学校感染症



《おもな学校感染症一覧表》

- 下の一覧表にある感染症にかかったときは、法律で定められた「出席停止」となり、欠席扱いにはなりません。
- 感染症の診断を受けた際は学校に連絡し、医師の許可があるまでは家庭で安静にしてください。

【第一種学校感染症】 治癒するまでを出席停止とする

エボラ出血熱、クリミヤ・コンゴ出血熱、南米出血熱、ペスト、マールブルグ病、急性灰白髄炎、ラッサ熱、ジフテリア、鳥インフルエンザ、重症急性呼吸器症候群（SARS）
--

【第二種学校感染症】

病名	症状	潜伏期間	出席停止期間
新型コロナウイルス感染症	のどの痛み、咳、頭痛、発熱、鼻水・鼻づまり、倦怠感、関節痛	2～3日 長くても7日	発症した後5日を経過し、かつ症状が軽快した後1日を経過するまで
インフルエンザ	急な発熱、頭痛、悪寒、関節痛、倦怠感、咳、鼻水、のどの痛み	1～3日	発症後5日を経過し、かつ解熱した後2日を経過するまで
百日咳	コンコンという短く激しい咳が続く	1～2週間	特有の咳が消失するまで、または5日間の適正な抗菌性物質製剤による治療が終了するまで
麻疹(はしか)	発熱、咳、鼻水、目やに、結膜充血、頬の内側にコプリック班(白点)	10～12日	解熱後3日を経過するまで
流行性耳下腺炎(おたふくかぜ)	耳下腺の腫れ(片側～両側の顎の後ろが大きく腫れて痛む)、発熱、嚥下困難	1～2週間	耳下腺の腫脹が発現した後5日を経過し、かつ全身状態が良好になるまで
風しん(三日ばしか)	発熱、発疹、耳の後ろ・首・脇の下などの腫れ、咳、結膜の充血	2～3週間	発疹が消失するまで
水痘(みずぼうそう)	発疹→水疱→かさぶた・かゆみ	2～3週間	全ての発疹が痂皮化するまで
咽頭結膜熱(アデノウイルス)	高熱、のどの痛み、結膜の充血、首のリンパ節の腫脹	5～7日	主要症状が消失した後、2日を経過するまで
結核	初期は自覚症状なし(X線で発見)、発熱、咳、たん、疲労感、体重減少	1～2か月	病状により感染のおそれがないと診断されるまで
髄膜炎菌性髄膜炎	高熱、頭痛、嘔吐、頸部硬直	2～5日	

【第三種学校感染症】

病名		出席停止期間		
コレラ、細菌性赤痢、腸チフス、パラチフス		病状により感染のおそれがないと診断されるまで		
病名	症状	潜伏期間	出席停止期間	
腸管出血性大腸菌感染症(O-157)	激しい腹痛、下痢、嘔吐、吐き気	3～8日	病状により感染のおそれがないと診断されるまで	
流行性角結膜炎(はやり目)	眼の異物感、目やに、結膜の充血	5～7日		
急性出血性結膜炎	眼の痛みや充血・出血	1～2日		
その他の感染症	溶連菌感染症	高熱、発疹、扁桃の発赤や腫れ、のどの痛み、いちご舌	2～5日	※医療機関にかかった際に、いつから登校してよいか必ず確認してください。
	ウイルス性肝炎	発熱、鼻水、咳、喘息、呼吸困難	2～5日	
	手足口病	手足の水疱、発熱	2～7日	
	伝染性紅斑(リンゴ病)	頬の赤み、手足の発赤	10～20日	
	ヘルパンギーナ	発熱、のどの痛み	2～7日	
	マイコプラズマ感染症	発熱、咳、のどの痛み	2～3週間	
感染性胃腸炎	嘔吐、吐き気、下痢、発熱、腹痛	1～3日		



1 2 自然災害時の対応について

- 台風接近（または直撃）や暴風雪等により、登校を遅らせたり、臨時休業にしたりする場合は、安心メール、学校ホームページを使って連絡しますが、気象庁からの「特別警報」や本市から「避難情報」が出されたときなど、保護者が危険と判断された場合は、登校を見合わせる旨を学校に連絡してください。
- 生徒が登校中や在校中に、特別警報等が発令された場合は、天候を見て下校させることがあります。そのときは、授業を中断し、給食を食べずに下校させることもありますのでご注意ください。

台風接近時による登下校ガイドライン (警報発令時)

対象となる警報

暴風警報

・

大雨警報

・

洪水警報

・

大雪警報

1) 登校について

(1) 前日に臨時休業決定の場合

台風の進路予想から、次の日の午前中に警報が発令されると十分予想されるときは、その前日から臨時休業を決定し、お知らせします。

(2) 前日に未決定の場合

- ① 午前7時の時点で上記のいずれかの警報が発令されている場合 … 自宅待機
- ② 午前7時までに上記の全ての警報が解除された場合 … 通常登校

- 警報が解除されても、台風の余波が懸念されます。午前7時までは、登校させないでください。
- 警報が解除されても、保護者が「危険である」と判断されましたら、登校させないでください。その時は、学校に連絡をお願いします。
- 警報発令当日の臨時休業等の措置については、午前7時までに連絡します。警報の発令状況につきましては、テレビ、ラジオ、インターネットの報道等でお確かめください。

2) 登校後、警報が発令されたとき

- (1) 対象となる警報が発令された場合 … 学校内待機 → 安全確認後下校
※保護者が迎えに来られたときは、保護者と下校。
- (2) 警報が解除された場合 … 安全確認後下校
- (3) 午後から警報が発令される可能性がある場合 … 安全確認後 早めに下校

3) 給食について

- (1) 給食中止については、市内統一で対応します。
※給食を中止する場合は、前日に連絡をします。
- (2) 給食中止後台風がそれるなど天候状況の変化により昼食が必要な場合は、「弁当、水筒」持参になります。

4) その他

天候状況によって、積雪など様々なケースが他にもいくつか考えられます。対応については、その都度、学校から連絡をいたしますので、よろしくお願いします。

線上降水帯による大雨や、台風接近時以外の警報等発令時は、緊急時を除き、自宅待機や臨時休業にはなりません。居住地の立地や通学路等の状況により、登校の安全が確認できないような状況の場合は、保護者の判断で登校時刻を遅らせるなどの対応をお願いします。その際は、学校までその旨をご連絡ください。

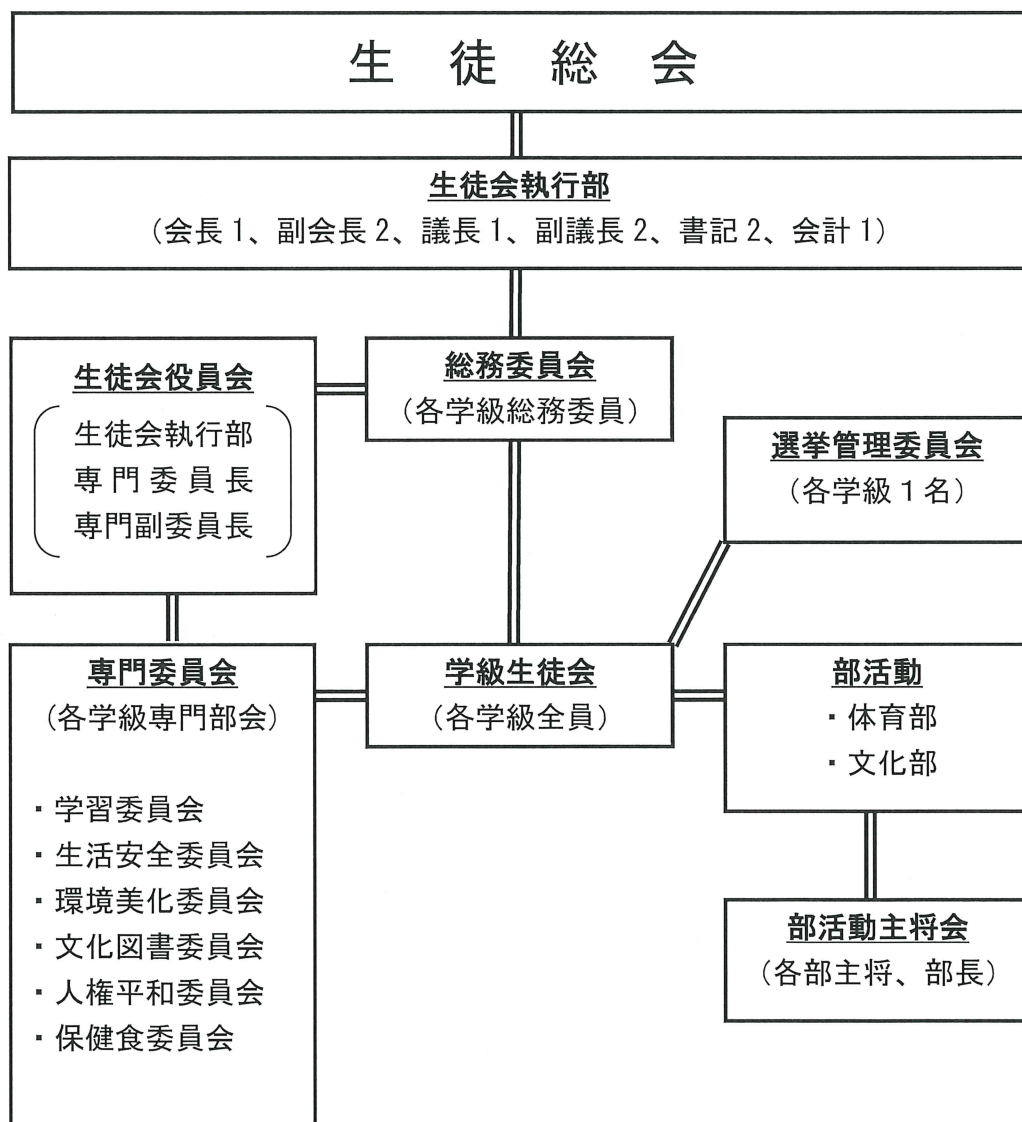
1 3 生徒会活動

◇生徒会スローガン

西 凌 雲

雲よりも高い志をもって 何事にも全力で取り組む

◇組織図



◇学級専門部の仕事内容（例）

部	係名	仕事内容
総務部	総務委員	<ul style="list-style-type: none"> ・学級会の司会 ・集会時の人員確認 ・帰りの会で学級の各専門部活動の様子の発表 ・黙想の指導 ・日程連絡
	総務部員	<ul style="list-style-type: none"> ・学級会の書記 ・授業の号令 ・出欠黒板の記入
	全 員	<ul style="list-style-type: none"> ・各専門部の仕事チェックと呼び掛け
学習部	学習係	<ul style="list-style-type: none"> ・昼休みの教科連絡 ・背面黒板に記入 ・帰りの会での連絡 ・ノート、提出物類のチェック、教科担当の先生へ提出 ・電子黒板準備 ・職員室前のかごにあるノートなどの返却
	黙想係	<ul style="list-style-type: none"> ・(道徳、学活)の教科連絡 ・2分前着席、1分前黙想の呼び掛け
	体育係	<ul style="list-style-type: none"> ・体育の教科連絡、号令、授業の準備 ※1学期は体育大会実行委員
生活安全部	朝の生活点検	<ul style="list-style-type: none"> ・遅刻者チェックと身のまわりの整理整頓の呼び掛け
	靴、スリッパ 並べ点検	<ul style="list-style-type: none"> ・下足箱・トイレのスリッパのチェック、報告 ・金曜日に上履きの持ち帰りの呼び掛け
	自転車点検	<ul style="list-style-type: none"> ・自転車の並べ方と二重ロックの呼び掛けと点検
	生活ノート係	<ul style="list-style-type: none"> ・生活ノートの回収と配布
	服装点検等	<ul style="list-style-type: none"> ・朝の会での服装点検（毎日朝の会で1項目実施） ・容儀検査の呼び掛け ・集会時に教室から体育館までの無言移動の指導
環境美化部	清掃係	<ul style="list-style-type: none"> ・清掃活動の呼び掛け B日課の放課後掃除
	チョーク 背面黒板係	<ul style="list-style-type: none"> ・チョークの補充、溝や周辺の掃除 ・背面黒板の記入
	掲示物係	<ul style="list-style-type: none"> ・教室内の掲示物の貼り替え、管理
	机椅子 ロッカー係	<ul style="list-style-type: none"> ・机椅子整列の呼び掛け ・ロッカー整理の呼び掛けとチェック活動
	無言清掃	<ul style="list-style-type: none"> ・各掃除区域のリーダーとして無言清掃を推進 ・清掃用具、雑巾の管理、整理
	傘の整理係	<ul style="list-style-type: none"> ・雨天時の傘の整理整頓 ・傘置場の整頓、持ち帰り点検

人権 平和部	プルタブ ペットボトルキャップ	・プルタブ、ペットボトルキャップの収集呼び掛け、集計
	配布物	・短学活前に職員室前学級棚から文書等を回収、配布
	クラスのよい ところ発表	・クラス全体、クラスの友達のよいところ発表
	花 カレンダー	・花の水やり、世話 ・カレンダーへの記入、管理
	人権学習	・平和集会、人権集会の準備と運営
文化 図書部	放送	・校内放送の仕事 ・聞く態度の呼び掛け、指導 (※通年)
	図書	・図書当番のまとめ役 (※通年)
	図書新聞	・図書新聞の発行
	朝読書	・8時15分朝読書開始の呼び掛け、指導 ・学級文庫の整理整頓
	総合学習係	・総合的な学習の時間の教科連絡 ・総合的な学習の時間発表会の運営
	図書当番 新聞、放送	・放送係以外の全員が週に一度図書貸し出し当番 ・図書新聞の発行 ・お昼の放送の聞く態度の呼び掛けと指導 ・総合的な学習の時間発表会の運営
合唱コンクール	※各クラスの文化図書部員男女各1名が合唱コンクール実行委員	
保健 給食部	健康観察	・健康観察の記入・提出、病人の把握、世話
	衛生点検係	・給食当番の衛生点検(朝の会、給食準備) ・給食当番の整列・出発指示
	食事の挨拶	・食事の挨拶
	台ふき	・毎週金曜日の台ふきの回収
	ストロー係	・ストローの補充
	白衣管理	・金曜日に白衣の持ち帰り、洗濯の呼び掛け指導
	給食準備 衛生管理	・給食準備の呼び掛け、時間短縮のための作戦会議 ・換気、手洗い、歯磨きの呼び掛け、チェック活動

14 ワンストップ挨拶 (KAWARO)

全校生徒が、校内外でワンストップ挨拶に取り組んでいます。

K・・・心を込めて
A・・・相手の目を見て
W・・・ワンストップ
A・・・明るく
R・・・礼儀正しく
O・・・大きな声で

15 無言清掃 (MUGON)

【無言清掃の手順】

(1) 授業終了後

- ・素早く机を移動し清掃場所に移動します。
清掃場所ではバケツの水や掃除道具の準備をして、チャイムが鳴るのを待ちます。

(2) 清掃開始1分前

- ・放送当番が「無言清掃1分前です、整列をしてください」と放送をするので、整列をしてチャイムが鳴るのを待ちます。

(3) 開始のチャイム

- ・チャイムの間は黙想をします。
・チャイムが鳴り終わったら、清掃を開始してください。

(4) 終了のチャイム

- ・チャイムが鳴ったらその場で立って黙想をしてください。

(5) 反省会

- ・まだ掃除が終わっていない場合も、反省会をしてください。チェック項目は正直に答えてください。班長は必ず反省点を言い、点検表に記入してください。
- ・残った掃除と道具の後片付けを行います。

M・・・無言で
U・・・美しく
G・・・ギリギリまで
O・・・おこなう
N・・・西中清掃

16 部活動

部活動はあなたが一生懸命に取り組むならば、他では得られない貴重な体験や思い出が得られます。全国大会や九州大会、県大会で活躍した先輩もたくさんいます。自主的に全力で取り組んで、心も体も成長させよう。

部活動は余暇を楽しみ、スポーツや文化的活動を通して、体力、技術の向上を目指すために一番好きな活動を選び、保護者の承認を得て自由に入会できます。

部活動は保護者会を組織し、外部指導者、部活動顧問と協力して運営していきます。部活動に入会される方は、全員「西諫早中学校部活動振興会」に入会していただくことになります。

現在、下の表にある部が活動していますので、入会を希望される方は、各部の練習を見学（4月10日～4月中旬）し、ご家庭で十分相談してどの部活動に入部するかを決めてください。

（令和5年1月現在）

バレーボール	女	剣 道	男 女
バスケットボール	男	水 泳	男 女
バスケットボール	女	吹 奏 楽	男 女
ソフトテニス	男	美 術	男 女
ソフトテニス	女		
バドミントン	男		
バドミントン	女	(空 手 道)	
野 球	男 女	(テ ニ ス)	
卓 球	男 女	(柔 道)	
陸 上	男 女	(体 操)	
サッカー	男 女	(新 体 操)	

※ テニス（硬式）、空手道、柔道、体操、新体操は、部としては設置していませんが、希望があれば中総体に参加することができます。

- 入会金は900円（スポーツ安全保険800円、振興会費100円）です。
- 2、3年生は、前年度末に配布された「継続届」を、新年度に提出します。
- 毎年、7月頃～11月頃まで駅伝部を発足し、活動を行っています。中総体競技として、市（10月）、県（11月）、九州、全国大会（12月）までつながる大会があります。全校から有志を募って、自分の所属する部活動等と両立しながら活動しています。

1) 練習について

- (1) 部活動顧問、外部指導者がついて練習することを原則とする。ただし不在の場合は、事前に部活動顧問、外部指導者の指示を受け、保護者立会いのもとに活動してもよい。
- (2) 練習時間は平日2時間、休日3時間とし、下校時刻は次のとおりとする。

	4/1~9/15	9/16~9/30	10/1~10/31	11/1~11/15	11/16~12/28	1/4~2/29	3/1~3/31
平日	18:30	18:15	18:00	17:45	17:30	18:00	18:15
休日	8:00~17:00の間で活動時間を割り当てる						

ただし、県大会、九州大会、全国大会の前に、部から申請があった場合は、期間を限定するなどの条件で、学校側と協議の上決める。

- (3) テスト前は以下のとおり、一定期間練習を停止する。
(定期テストは教科数により停止期間を設定、実力テストは1日間停止)
- (4) 長期休業日（夏休み、冬休み、春休み）の活動は、別途定める。
- (5) 原則として、週に2日（平日1日、週休日1日）は休養日を設ける。
- (6) 部活動前、または終了後、往復途中以下の行為があった場合は、顧問、学校側の判断により措置を講じる。
 - ① 部員が反社会的な行為をした場合（喫煙、私的制裁など）
 - ② 買い食い、部室での飲食、部室の整理整頓ができない、ヘルメットなしの自転車運転などをした場合

2) 部員心得

- (1) 学校の規則（頭髪、服装、かばん等）を守ること。
- (2) 事故や障害防止のため、用具の点検管理に十分気をつけること。
- (3) 練習を休む、遅刻、早退等は、事前に必ず届け出ること。
- (4) 始まり、終わりのけじめをきちんとつけ、特に終了時間を守り、校内に遅くまで残らないこと。
- (5) 練習後は、グラウンド、体育館、更衣室の後始末をきちんとして下校すること。
- (6) 帰宅途中の寄り道、買い食い等絶対にしないこと。
- (7) 中学生らしく、礼儀正しく、大きな声で挨拶すること。
- (8) 部員同士で、物品、金銭の貸借や売買をしないこと。
- (9) やむを得ない理由で退部したり、他の部活動に移ったりする場合は、必ず保護者の承諾（同意）を得た文書で届け出ること。

17 自転車通学

自転車通学規定

○自転車通学許可基準

- 自宅から学校までの通学距離が3km以上であること。
(若葉町、横島橋より先、久山町方面)
- 過去、ほとんど違反がない者(2・3年生)。目安として、過去3回以上の違反があった者は許可しない。

○自転車通学許可のきまり

- 自転車通学を希望する生徒は保護者の同意を得て、学級担任を通じ「自転車通学許可願」を提出し、学校長の許可を得ること。
- 自転車通学生はヘルメットを着用すること。あごひもを確実に締めること。
- 通学用自転車は下の各要件を備えていなければならない。
 - (1) サドルにまたがったとき、両足先が地面につく大きさのものであること。また、必要以上にサドルを低くしない。ペダルが最上部にきたとき、太ももが地面と平行が標準。
 - (2) 防犯登録を済ませたものであること。
 - (3) ハンドルは普通のものであること。ドロップハンドル、イーグルハンドル等や取付け角度や高さを変えるなどの改造をしたものは安全走行に支障をきたすため許可しない。
 - (4) 次の①～⑫の点検項目が整備されたものであること。
(年度当初に、全学年とも使用する自転車の安全点検を実施する)

①ブレーキ	②ベル	③リフレクター(反射板)
④フレーム、フロントフォーク	⑤ハンドル	⑥ペダル
⑦車輪(前後タイヤ)	⑧チェーン、ベルト	⑨ディレーラ(変速機)
⑩ライト(電球、発電機)	⑪サドル	⑫鍵

- 車体点検(上の(1)～(4))を受け、それに合格した者だけに自転車通学許可証(ステッカー)を与える。この許可証は自転車の所定の位置に貼り付けること。
(ステッカーは150円です)
※自転車の整備状況や改造の有無は、定期的にチェックをし、違反があれば減点する。
- 雨天時は合羽を着用すること。傘をさしての乗車は禁止。雨天時はできる限り自転車通学を避けること。
- 自転車通学を許可された生徒は交通ルールをよく守り、交通事故にあわないよう十分に注意すること。

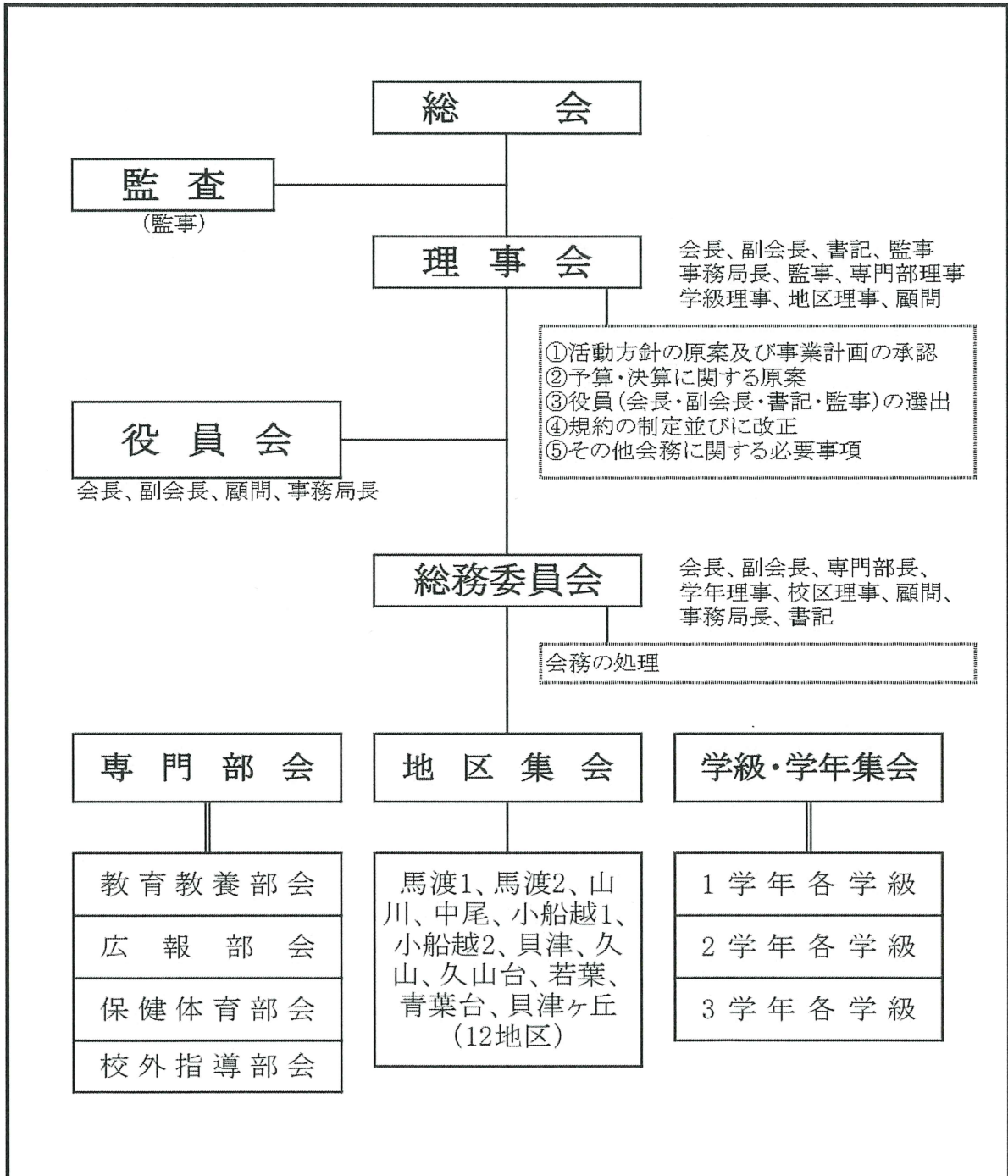
- ・各項目および別記の「自転車通学生心得」・「許可証」掲示の違反項目に対する違反があった場合はその違反内容に応じ持ち点(5点)が減点されていく。違反点数が累積した場合、保護者に連絡の上、1か月の自転車通学の停止を検討する。あまりにも違反が悪質な場合や、免許停止処分が解けて1か月以内に再び違反を起こし指導を受けた場合は、その年度の許可の停止を検討する。

自転車通学生心得

- (1) 交通ルールをよく守り、事故防止に努める。信号や標識に従うこと。
- (2) 自転車は自らの責任において定期的に点検整備を行い、整備の行き届いた状態で運転する。特に、ブレーキ、ベル、リフレクター（反射器）等は常に点検し、完備しておく。
- (3) ヘルメットは正しく着用する。あごひもを確実に締める。
- (4) 道路の左側の左端を1列で通行する。横2列以上の並進運転をしない。
- (5) 安全な車間距離で運転する。
- (6) 右折、左折、停車をする場合には正しい合図を行い、前後左右の安全を確認する。
- (7) 狭い道路から広い道路に出るときは、必ず一時停止して安全を確認してから通行する。
- (8) 2人乗りや手離し運転をしない。他の自転車と集団で走ったり、ジグザグに走ったり等危険な運転をしない。
- (9) 自転車道のあるところでは、自転車道を通行する。自転車の通行が許可されている歩道では、歩行者の通行を妨げないように注意する。(スピードを落とす、安全な距離を保つ)
※歩行者が優先です。横断歩道では、歩行者を先に渡らせる。また、自転車は音がしないので歩行者は気づきにくいいため、横を通るときなどには「すみません」「通ります」などの声をかけて自転車の存在に気づいてもらう。(むやみにベルを鳴らさない)
- (10) 暗いときには必ずライトを点灯する。
- (11) 雨天時はできる限り自転車通学を避けること。やむを得ない場合は、合羽を着用すること。傘をさしての乗車は決してしないこと。
- (12) ブレーキレバーは走行中に容易に操作できる位置にあること。
- (13) 歩行者に危害を与える恐れのある鋭利な突出部分がないこと。ハブステップを取り付けてはいけない。
- (14) 自転車は駐輪場の所定の場所に、施錠2か所して置くこと。駐輪場やそれ以外の場所（学校外の私有地や私道など）に放置して盗難にあった例が多いので注意すること。
- (15) 事故を起こしたり、事故にあったりしたときには速やかに担任に申し出る
こと。

18 育友会活動

西諫早中学校育友会組織



19 転出(転校)の手続きについて

「別れは出会いの始まり」とは言いますが、学級や部活動などでの別れも心に刻み、成長の機会の一つにしたいと思います。転出(転校)の必要が生じたときは、まずは、学級担任にご相談ください。

転出には、以下の手続きが必要になります。

(1) まず、学校にご連絡ください。

転出の予定がありましたら、まず学級担任にご連絡ください。

分かる範囲で結構ですので、以下のことをお知らせください。

- ① 転居の予定日
- ② 転居先の住所
- ③ 転校先の中学校名

(2) 転出についての流れ

- ① 市民窓口課、各支所地域総務課または各出張所窓口で転出の手続きを行ってください。市内間異動の場合は、転居の手続きを行ってください。
- ② 西諫早中から以下の書類をお渡ししますので、転出先の学校に提出してください。
「在学証明書」 「教科書給与証明書」

(3) 転入についての流れ

- ① 役所で住民異動の手続きをしてください。ここで、「就学通知書(転入学通知書)」を受け取ります。
- ② 西諫早中から受け取った書類「在学証明書」「教科書給与証明書」と役所で受け取った「就学通知書(転入学通知書)」を転入する学校に提出してください。
- ③ その後は、転入先の学校の指示に従ってください。

なお、教科書は、西諫早中と同じ教科書を使用している場合は、そのままその教科書を使用します。再度給付されることはありませんのでご注意ください。

20 悩み等の相談について

- 悩みや気になることがあったときは。
 - ・気がねなく学校や担任に連絡してください。※手紙やメモ書き等も可
 - ・いじめや不登校、学習面の遅れなどには、早めの対応が有効です。学校と保護者とで連携し合って対応していきます。

- 食物等のアレルギーや配慮を要する疾病等がある場合は、担任に伝えてください。
※アレルギー対応については、面談をして対応を話し合う予定です。

- 学校には、「相談室」があり、「心の教室相談員」が週に1日配置されており、昼休みや放課後等に相談することができます。
また、「スクールカウンセラー」が週に1日程度配置されており、生徒、保護者の皆さんが相談できます。この場合は、事前の予約が必要となりますので、担任にご相談ください。

- 諫早市少年センターの事業として、「専門相談員による個別相談会」が月1～2回程度実施されます。毎回、臨床心理士や精神科医などの専門家が相談員となります。希望をされる場合は、担任にご相談ください。

- その他に、以下の相談機関があります。担任にご相談の上、ご連絡ください。
 - (1) 子供と家庭に関する総合的な相談窓口
 - ・「諫早市子育て支援課」…22-1500（代）

 - (2) 特別な支援が必要な子供の教育相談に関する事、不登校に関する事
 - ・「親子ホットライン」（県教育センター）…0120-72-5311

 - (3) いじめに関する事
 - ・「24時間子供SOSダイヤル」（県教委）…0120-0-78310

 - (4) 子供に関する悩みに関する事
 - ・「親子ホットライン」（県教育センター）…0120-72-5311
 - ・「こども・家庭110番」（こども・女性・障害者支援センター）
…095-844-1117

 - (5) 各種の悩みに関する事
 - ・「こころの電話」（こども・女性・障害者支援センター）
…095-847-7867
 - ・「こどもの人権110番」（長崎地方法務局）…0120-007-110

○ 「就学援助制度」について（諫早市ホームページから抜粋）

諫早市では、経済的な理由でお子様に義務教育を受けさせることが困難な人に、学用品や通学用品などの費用の一部を援助しています。

【申請受付】

- ・ 随時受け付けています。（土曜日・日曜日・祝日・12月29日～1月3日は除く）
- ・ 毎年2月には一斉受付を実施しています。

【受付場所】

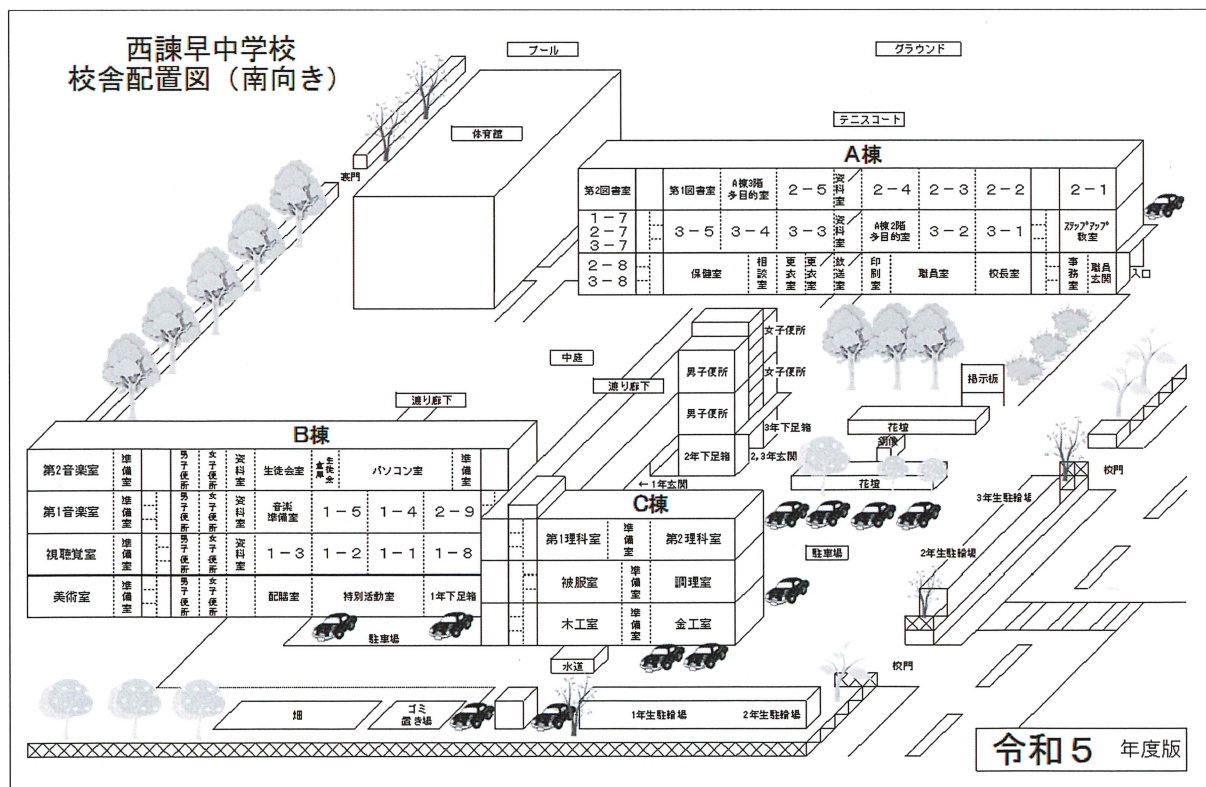
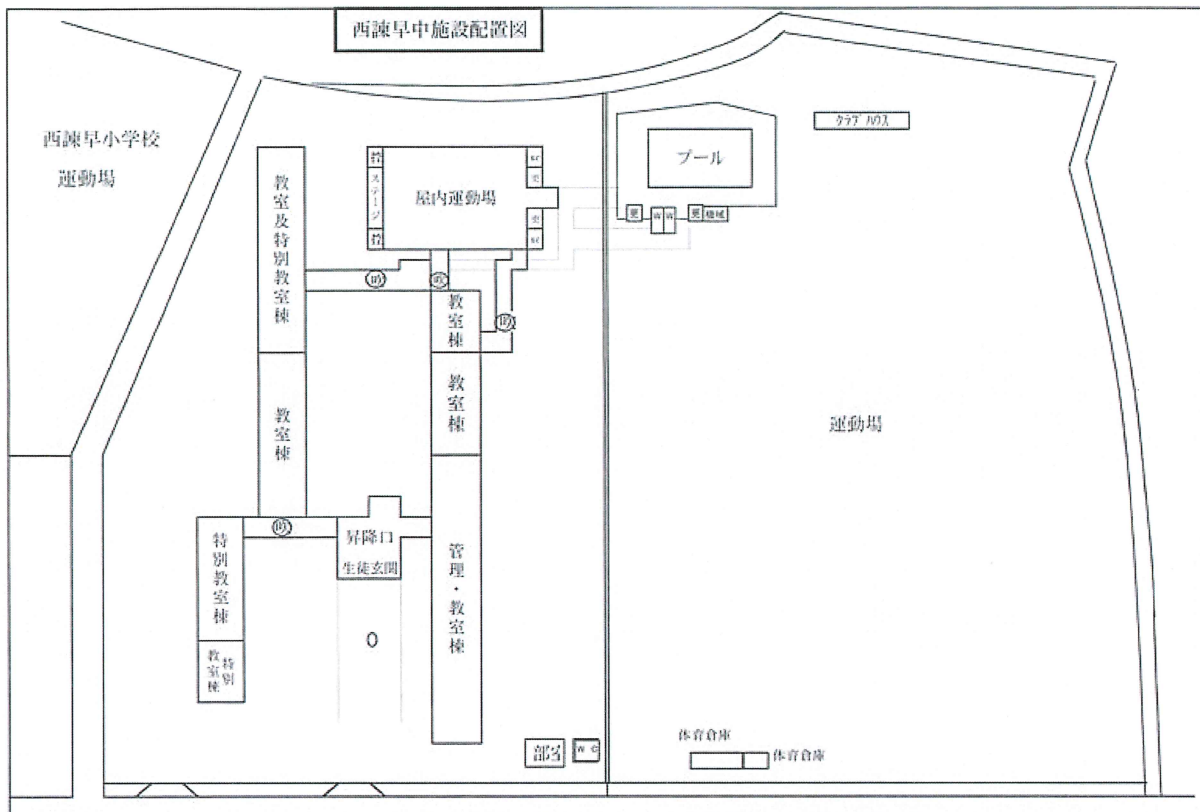
- ・ 市教育委員会学校教育課および各支所地域総務課

【留意事項】

- ・ 就学援助は、毎年度申請し審査を受ける必要があります。

悩みは一人で抱え込まず、誰かに相談するのが解決（改善）の近道です。
様々な公的機関がありますので、ご利用ください。

2.1 施設及び校舎教室配置図（令和5年度）



22 西諫早中学校の1年（令和6年度予定）

4月	5月	6月	7月
始業式、着任式 入学式 対面式、生徒会説明会 歓迎遠足 身体測定 各種健康診断 全国学力・学習状況調査(3年) 県学力調査(2年) 授業参観 学年・学級育友会 育友会総会 部活動振興会総会	実力テスト(3年) 体育大会 各種健康診断	諫早市中総体 生徒総会 期末テスト(全学年) 避難訓練 長崎っ子の心を見つめる 教育週間	少年の主張諫早大会 終業式 県吹奏楽コンクール 長崎県中総体 二者面談(1、2年) 三者面談(3年)
8月	9月	10月	11月
二者面談(1、2年) 三者面談(3年) 平和集会 九州中学大会 全国中学大会 登校日 実力テスト(全学年)	始業式 野外宿泊体験学習(1年) 職場体験学習(2年) デートDV防止教室(3年)	諫早市中総体駅伝大会 合唱コンクール 実力テスト(3年) 諫早市小中科学展 2学期中間テスト 性教育講演会(1、2年) 諫早市音楽会(校区内交流) 学習発表会(3年) 進路説明会(3年対象)	長崎県中総体駅伝大会 教育相談(1、2年) 三者面談(3年) 期末テスト(全学年) 薬物乱用防止教室(3年) 避難訓練 生徒会役員選挙
12月	1月	2月	3月
人権集会 メディア安全教室 授業参観 学年・学級育友会 餅つき(3年) 修学旅行(2年) 終業式	始業式 標準学力調査(1、2年) 生徒会役員任命式 生徒会役員引継式 新入生対象学校説明会 すまいる・スマイル展 私立高校入試(3年) 公立高校特別選抜(3年)	諫早市小中美術展 学習発表会(1、2年) 学年・学級育友会 学年末テスト 公立高校一般選抜(3年)	公立高校チャレンジ選抜 (3年) 球技大会 合唱交流会 卒業証書授与式 修了式、離任式

※学校説明会時点での予定ですので、変更になる場合があります。

23 制服などの購入品について

※昨年度から、制服等の一斉採寸、一斉販売は、中学校主体では行わず、各販売店での採寸、購入に変更しました。

	品名	価格(円)	備考	販売店など	購入方法等
制服	冬服ブレザー	21,500~ 20,300		浜屋 諫早ユニフォーム 千住スポーツ店	各販売店の指定日に、指定場所にて採寸、注文、受取り
	夏服兼用スラックス	12,500~ 11,800			
	夏服兼用スカート	13,000~ 11,800			
	長袖ポロシャツ	3,900~ 3,800			
	半袖ポロシャツ	3,800~ 3,700			
	※夏用スラックス(男)	11,500~ 11,000	オプション		
	※夏用スラックス(女)	11,500~ 10,600	オプション		
	※夏用スカート	12,000~ 11,300	オプション		
体操服	※ニットベスト	3,500~ 3,000	オプション		
	体操服(上衣)	2,950	西諫早中指定	千住スポーツ店	
	体操服(下衣)	2,350	西諫早中指定		
	ジャージ(上衣)	6,000	西諫早中指定		
ジャージ(下衣)	5,100	西諫早中指定			
靴	体育館シューズ	3,300	月星(青ライ)	千住スポーツ店	各自購入
		4,500	ミズノ(青ライ)	シューズ&バッグ コア	
	通学用靴 (兼体育用運動靴)	3,750	月星:MS3300 白	靴のニュータウン	
		4,900	ミズノG1GB180701	シューズ&バッグ コア	
	上履き(黄色)	1,150	月星:バイオαS	市内履物店で購入	
他	通学バッグ(黒 2way)	8,700	西諫早中指定	バッグハウス キムラヤ	
	デザインセット	2,900	西諫早中向けセット	(株)鮎川	
	名札	350	西諫早中指定	朝日ネーム	入学後配布集金
体操帽子	800	西諫早中指定	ヨシスポーツ		

※今年度(令和5年度)入学生から、制服が新しくなりました。

※令和3年度入学生から、上履きの色を変更しています。(令和6年度入学生は全員黄色)

※名札、体操帽子については、入学後に配布、集金します。事前購入の必要はありません。

※入学前に購入する物品は兄弟等から譲り受けても構いません。通学バッグは旧型(平成31年度入学生までの型)でも可とします。

※ノートやファイルなどの学習に関する準備品は、入学後に教科担任から指示があります。入学前に購入する必要はありません。

※部活動への入部を考えている方は、入部後(4月中旬以降)に各顧問から連絡があります。

事前に物品を準備する必要はありません。

※個人の持ち物については、全てに記名をお願いします。制服や体操服にも内側のネームタグ等に記入をお願いします。

購入先一覧（販売店）

販売店	販売方法等
【制服】 浜屋百貨店制服係 (Tel 095-828-8415)	販売品名及び販売価格(別紙参照) 採寸日時及び会場 ・ 1/16(火)～1/31(水) 浜屋諫早サロン 受渡し日時及び会場(別紙参照) ・ 3/中旬～3/末 自宅配送(550円/件)または諫早サロン渡し その他 ・ 30分無料の諫早中央商店街無料駐車券あり ・ 支払いはコンビニ決済も可
【制服】 諫早ユニフォーム (Tel 22-8200)	販売品名及び販売価格(別紙参照) 採寸日時及び会場 ・ 1/16(火)～1/21(日) 平日 12:00～18:00 店舗 土日 10:00～17:00 店舗 受渡し日時及び会場 ・ 3月中旬(購入者に後日連絡) その他 ・ スラックス補正無料(3年間裾直し無料)
【制服・体操服・靴】 千住スポーツ店 (Tel 22-1071)	販売品名及び販売価格(別紙参照) 採寸日時及び会場 ・ 1/21(日)10:00～16:00 諫早文化会館 ・ 1/22(月)～1/28(日) 店舗 受渡し日時及び会場(別紙参照) ・ 3/24(日)9:30～11:30 諫早文化会館 ・ 3/25(月)～3/31(日) 店舗
【靴】 靴のニュータウン (Tel 25-6066)	販売品名及び販売価格(別紙参照) 採寸日時及び会場 ・ 1/21(日)10:00～16:00 諫早文化会館 ・ 1/22(月)～1/31(水) 店舗(日・祝店休日) 受渡し日時及び会場(別紙参照) ・ 3/24(日)9:30～11:30 諫早文化会館 ・ 3/26(火)～4/3(水) 店舗(日・祝店休日) その他 ・ サイズ交換等にも対応します
【靴】 シューズ&バッグ コア (Tel 22-1205)	販売品名及び販売価格(別紙参照) 事前注文受付期間及び会場 ・ 1/16(火)～2/4(日) 店舗 販売日時及び会場 ・ 2/24(土)～ 店舗(商品入荷後連絡) その他 ・ 受注発注のため、必ず事前注文をお願いします。
【通学バッグ】 バッグハウス キムラヤ (Tel 22-0512)	販売品名及び販売価格(別紙参照) 販売日時及び会場 ・ 3/1(金)～随時 店舗 ・ 3/24(日)9:30～11:30 諫早文化会館 その他 ・ 修理等の相談は販売店まで
【デザインセット】 株式会社 鮎川 (Tel 22-0323)	販売品名及び販売価格(別紙参照) 販売日時及び会場 ・ 3/1(金)～3/8(金) 店舗(日店休日)